



**ISTITUTO COMPRENSIVO STATALE
“ARTURO BENEDETTI MICHELANGELI”**

Via Dante Alighieri , 10 – 20084 LACCHIARELLA (MI) Cod. Meccanografico MIIC88200X –
Cod. Fiscale 80124710155 ☎ 02/9008096 - 📠 02/90030428 MIIC88200X@pec.istruzione.it

**PROTOCOLLO DI SICUREZZA ANTI-CONTAGIO
COVID- 19 CORONAVIRUS**

1. PREMESSA

Il presente documento tecnico ha la finalità di fornire le indicazioni per la riapertura delle scuole e gli indirizzi per il contrasto e il contenimento della diffusione del virus COVID-19 volti a minimizzare quanto più possibile le probabilità di trasmissione all'interno ed intorno agli edifici e la gestione delle situazioni di emergenza anche in relazione ai mutamenti della situazione epidemiologica e dei relativi provvedimenti che dovessero essere adottati, nonché la definizione dei soggetti deputati a garantire l'attuazione delle misure individuate nel documento di valutazione dei rischi in relazione alle specificità delle singole strutture.

Il documento ha validità per l'anno scolastico 2021-2022. Le indicazioni fornite nel presente protocollo potrebbero subire modifiche e/o integrazioni in relazione all'evoluzione dello stato di emergenza, ai provvedimenti adottati a livello nazionale e ai provvedimenti locali.

Il presente Protocollo costituisce parte integrante del documento di valutazione dei rischi redatto ai sensi del D.L.vo 81/08 e s.m.i.

Le misure di seguito delineate si fondano sulla necessità di disciplinare il distanziamento, limitare gli assembramenti, minimizzare incroci di flussi di studenti e persone, nonché sulla necessità di indossare i dispositivi di protezione individuale e di fornire tutte le informazioni utili. Le misure di igiene e prevenzione unitamente alle misure organizzative assumono un ruolo decisivo. Per prevenire il contagio e limitare la diffusione del Covid-19 è fondamentale altresì la collaborazione e l'impegno di tutti nell'osservare le norme igieniche sia in ambito di vita personale sia sul posto di lavoro.

2. COMPORAMENTI DA SEGUIRE DETTATI DAL MINISTERO DELLA SALUTE PER RIDURRE I RISCHI DI CONTAGIO

Nel seguito si riportano le principali misure igienico-sanitarie atte a ridurre i rischi di contagio:

1. lavarsi spesso le mani. Le mani si possono lavare con acqua e sapone o con gel lavamani. Il lavaggio con acqua e sapone deve essere accurato, seguendo le indicazioni ministeriali. Se non sono disponibili acqua e sapone, è possibile utilizzare anche un disinfettante per mani a base di alcool (concentrazione di alcool di almeno il 60%). Utilizzare asciugamani di carta usa e getta;
2. evitare il contatto ravvicinato con persone che soffrono di infezioni respiratorie acute (tosse e starnuti);
3. evitare abbracci e strette di mano;
4. mantenere, nei contatti sociali, una distanza interpersonale di almeno un metro;
5. praticare l'igiene respiratoria (*starnutire e/o tossire in un fazzoletto evitando il contatto delle mani con le secrezioni respiratorie o nell'incavo del gomito flesso e gettare i fazzoletti utilizzati in un cestino chiuso, e subito dopo praticare l'igiene delle mani*);
6. evitare l'uso promiscuo di bottiglie e bicchieri, in particolare durante l'attività sportiva;
7. non toccarsi occhi, naso e bocca con le mani;
8. coprirsi bocca e naso se si starnutisce o tossisce;
9. pulire le superfici con disinfettanti a base di cloro o alcool;
10. in tutti i contatti sociali, utilizzare protezioni delle vie respiratorie come misura aggiuntiva alle altre misure di protezione individuale igienico-sanitarie.

3. SINTOMI E TRASMISSIONE

Di seguito si riportano le indicazioni sui SINTOMI più comuni dell'infezione tratte dal Portale Coronavirus in costante aggiornamento del Ministero della salute:
<https://www.salute.gov.it/portale/nuovocoronavirus/homeNuovoCoronavirus.jsp>

"I sintomi più comuni di COVID-19 sono:

- febbre $\geq 37,5^{\circ}\text{C}$ e brividi
- tosse di recente comparsa
- difficoltà respiratorie
- perdita improvvisa dell'olfatto (anosmia) o diminuzione dell'olfatto (iposmia), perdita del gusto (ageusia) o alterazione del gusto (disgeusia)
- raffreddore o naso che cola
- mal di gola
- diarrea (soprattutto nei bambini).

<https://www.regione.lombardia.it/wps/portale/istituzionale/HP/coronavirus>

<https://www.regione.lombardia.it/wps/portale/istituzionale/HP/DettaglioRedazionale/servizi-e-informazioni/cittadini/salute-e-prevenzione/coronavirus/coronavirus-contatti>



Di seguito si riportano le indicazioni sulla TRASMISSIONE tratte dal Portale Coronavirus del Ministero della salute.

"Le attuali evidenze suggeriscono che il SARS-CoV-2 si diffonde tra le persone:

- in modo diretto
- in modo indiretto (attraverso oggetti o superfici contaminati)
- per contatto stretto con persone infette attraverso secrezioni della bocca e del naso (saliva, secrezioni respiratorie o goccioline droplet).

Quando una persona malata tossisce, starnutisce, parla o canta, queste secrezioni vengono rilasciate dalla bocca o dal naso. Le persone che sono a contatto stretto (distanza inferiore di 1 metro) con una persona infetta possono contagiarsi se le goccioline droplet entrano nella bocca, naso o occhi.

Per evitare il contatto con queste goccioline, è importante stare ad almeno 1 metro di distanza dagli altri, lavare frequentemente le mani e coprire la bocca e naso con un fazzoletto o con un gomito piegato, quando si starnutisce o si tossisce. Quando il distanziamento fisico (in piedi a un metro o più di distanza) non è possibile, una misura importante per proteggere gli altri è quella di indossare una mascherina ed è fondamentale lavare frequentemente le mani.

Le persone malate possono rilasciare goccioline infette su oggetti e superfici (chiamati fomiti) quando starnutiscono, tossiscono o toccano superfici (tavoli, maniglie, corrimano). Toccando questi oggetti o superfici, altre persone possono contagiarsi toccandosi occhi, naso o bocca con le mani contaminate (non ancora lavate).

Questo è il motivo per cui è essenziale lavarsi correttamente e regolarmente le mani con acqua e sapone o con un prodotto a base alcolica e pulire frequentemente le superfici."

4. DEFINIZIONE DI CONTATTO STRETTO

Di seguito si riportano le indicazioni sulla TRASMISSIONE tratte dalla FAQ "Qual è la definizione di contatto stretto?" del Ministero della Salute:

"Il "Contatto stretto" (esposizione ad alto rischio) di un caso probabile o confermato è definito come:

- *una persona che vive nella stessa casa di un caso COVID-19*
- *una persona che ha avuto un contatto fisico diretto con un caso COVID-19 (per esempio la stretta di mano)*
- *una persona che ha avuto un contatto diretto non protetto con le secrezioni di un caso COVID19 (ad esempio toccare a mani nude fazzoletti di carta usati)*
- *una persona che ha avuto un contatto diretto (faccia a faccia) con un caso COVID-19, a distanza minore di 2 metri e di almeno 15 minuti*
- *una persona che si è trovata in un ambiente chiuso (ad esempio aula, sala riunioni, sala d'attesa dell'ospedale) con un caso COVID-19 in assenza di DPI idonei*
- *un operatore sanitario o altra persona che fornisce assistenza diretta ad un caso COVID-19 oppure personale di laboratorio addetto alla manipolazione di campioni di un caso COVID-19 senza l'impiego dei DPI raccomandati o mediante l'utilizzo di DPI non idonei*
- *una persona che ha viaggiato seduta in treno, aereo o qualsiasi altro mezzo di trasporto entro due posti in qualsiasi direzione rispetto a un caso COVID-19; sono contatti stretti anche i compagni di viaggio e il personale addetto alla sezione dell'aereo/treno dove il caso indice era seduto.*

Gli operatori sanitari, sulla base di valutazioni individuali del rischio, possono ritenere che alcune persone, a prescindere dalla durata e dal setting in cui è avvenuto il contatto, abbiano avuto un'esposizione ad alto rischio."

5. ACCESSO AI LOCALI DELL'ISTITUTO

La preconditione per la presenza a scuola di studenti e di tutto il personale scolastico a vario titolo operante è:

- *assenza di sintomatologia respiratoria o di temperatura corporea superiore a 37,5°C anche nei tre giorni precedenti;*
- *non essere stati in quarantena o isolamento domiciliare negli ultimi 14 giorni;*
- *non essere a contatto con persone positive, per quanto di propria conoscenza, negli ultimi 14 giorni.*

Si rimanda alla responsabilità individuale rispetto allo stato di salute proprio e dei minori affidati alla responsabilità genitoriale.

Per il personale scolastico (docente e ATA) e per tutto personale esterno all'istituzione scolastica che a qualsiasi titolo necessita di entrare nei locali vige l'obbligo di possesso ed esibizione della certificazione verde Covid 19 in corso di validità.

Per ogni plesso dell'Istituto sono definite le modalità di ingresso e di uscita degli alunni **(allegato 1)**

Al fine di garantire l'osservanza delle norme sul distanziamento sociale di l'Istituto adotta le seguenti misure:

1. l'ingresso e l'uscita avvengono secondo gli orari e le modalità programmate nell'allegato 1 programmati al fine di permettere un ordinato ingresso senza formazione di file e assembramenti;
2. i genitori accompagnatori e gli alunni, in attesa nel perimetro della scuola non devono creare assembramenti negli spazi antistanti i cancelli delle scuole;
3. e' raccomandato il rispetto di una distanza di sicurezza interpersonale di almeno un metro salvo che le condizioni strutturali-logistiche degli edifici non lo consentano;
4. e' fatto obbligo di utilizzo dei dispositivi di protezione delle vie respiratorie, fatta eccezione per i bambini di eta' inferiore ai sei anni, per i soggetti con patologie o disabilita' incompatibili con l'uso dei predetti dispositivi e per lo svolgimento delle attivita' sportive;
5. la segnaletica posizionata avverte sulla necessità di mantenere la distanza interpersonale, di entrare a scuola e non stazionare all'esterno, di igienizzare frequentemente le mani, di indossare sempre la mascherina;
6. all'ingresso della scuola non è necessaria per gli alunni la rilevazione della temperatura, mentre è prevista per il personale scolastico e tutti gli accessi esterni;
7. In particolare si richiamano le seguenti disposizioni normative:
 - l'obbligo di rimanere al proprio domicilio in presenza di temperatura oltre i 37,5°C o altri sintomi simil-influenzali e di chiamare il proprio medico di famiglia e l'autorità sanitaria;
 - il divieto di fare ingresso o di poter permanere nei locali scolastici laddove, anche successivamente all'ingresso, sussistano le condizioni di pericolo (sintomi simil-influenzali, temperatura oltre 37,5°C, provenienza da zone a rischio o contatto con persone positive al virus nei 14 giorni precedenti, etc.) stabilite dalle autorità sanitarie competenti;
 - fino al perdurare dello stato di emergenza tutto il personale scolastico e chiunque entri a qualsiasi titolo nei locali della scuola deve possedere ed esibire la certificazione verde COVID-19;
 - l'obbligo di rispettare tutte le disposizioni delle Autorità e del Dirigente scolastico (in particolare, mantenere il distanziamento fisico di un metro, osservare le regole di igiene delle mani e tenere comportamenti corretti sul piano dell'igiene);
 - l'obbligo per ciascun lavoratore di informare tempestivamente il Dirigente scolastico o un suo delegato della presenza di qualsiasi sintomo influenzale durante l'espletamento della propria prestazione lavorativa o della presenza di sintomi negli studenti presenti all'interno dell'istituto.

Il rispetto del patto di corresponsabilità educativa garantisce da parte di famiglie e alunni il rispetto delle disposizioni ministeriali in merito al divieto di ingresso o di permanenza nei locali scolastici in presenza di febbre o sintomi simil-influenzali o di quarantena per contagio o per contatto stretto o di provenienza da zone a rischio, il rispetto delle disposizioni istituite dall'Istituto e descritte nel presente Protocollo.

L'accesso dei visitatori e del personale scolastico deve avvenire nel rispetto di tutte le regole di prevenzione del contagio, incluso l'uso della mascherina, il mantenimento del distanziamento, l'igienizzazione delle mani. L'accesso ai visitatori è ammesso previa prenotazione e relativa programmazione; gli stessi dovranno sottostare a tutte le regole previste nel presente documento; l'accesso è consentito nei casi di effettiva necessità amministrativo-gestionale ed operativa. L'accesso dovrà avvenire, previo controllo della validità della certificazione verde Covid 19, con registrazione dei visitatori ammessi, con indicazione, per ciascuno di essi, dei dati anagrafici (nome, cognome, data di nascita, luogo di residenza), dei relativi recapiti telefonici, nonché della data di accesso e del tempo di permanenza. Essendo l'ingresso ai visitatori contingentato, potranno utilizzare l'accesso principale, facendo attenzione a non programmare l'appuntamento in prossimità degli orari di ingresso e uscita degli alunni per evitare assembramenti. Agli sportelli per il pubblico presso di uffici di segreteria accede un utente alla volta e l'attesa avviene nel cortile esterno. Le consegne di posta e pacchi avverranno facendo depositare il materiale, preferibilmente all'esterno oppure all'ingresso della struttura. I corrieri devono rispettare la distanza interpersonale di 1 metro, devono indossare mascherina e guanti per scendere dal mezzo. Nessun esterno potrà accedere ai servizi igienici della scuola. Gli ambienti accessibili ai visitatori saranno soggetti a pulizia giornaliera approfondita e aerazione frequente.

6. DISTANZIAMENTO

Il distanziamento di almeno 1 metro (misurato tra bocca e bocca) è una delle misure più efficaci per contrastare il contagio e la diffusione del virus. Tale misura vale anche nelle attività all'aperto.

In aula

Il numero di studenti in classe è stabilito tenendo conto della dimensione dell'aula, affinché nella stessa ci siano gli spazi necessari per garantire il distanziamento di almeno 1 metro tra studenti in posizione statica tra le rime buccali, ovvero quando sono seduti al proprio banco, nonché di almeno 2 metri tra docente e alunni della prima fila di banchi, garantendo comunque un'adeguata visuale per seguire le lezioni e corridoi per gli spostamenti e l'esodo.

La posizione dei banchi è segnalata a terra al fine di agevolare il posizionamento in caso di necessità di spostamento (ad esempio per operazioni di pulizia). In caso di spostamento gli studenti e l'insegnante dovranno riposizionare i banchi rispettando la segnaletica a terra. I docenti vigileranno in tal senso.

Educazione motoria

Le palestre sono per definizione spazi molto ampi, per cui il principio del distanziamento fisico è facilmente rispettabile. Per la realizzazione di attività sportive si adottano le seguenti misure:

- a) Durante l'attività sportiva la distanza deve essere di almeno 2 m tra gli allievi ed altrettanto tra gli allievi e il docente. La situazione è decisamente migliore quando le attività didattiche vengono svolte all'aperto. La tabella di seguito riportata riassume in modo schematico le indicazioni fornite dal CTS, in relazione al possibile colore delle zone geografiche

Attività/Zone	Zona bianca	Zona gialla/arancione
All'aperto	<ul style="list-style-type: none">▪ sono praticabili anche i giochi di squadra▪ Uso non obbligatorio della mascherina	<ul style="list-style-type: none">▪ è bene privilegiare le attività individuali▪ Uso non obbligatorio della mascherina
In palestra	<ul style="list-style-type: none">▪ è bene privilegiare le attività individuali▪ deve essere garantita un'adeguata aerazione della palestra	<ul style="list-style-type: none">▪ solo attività individuali▪ deve essere garantita un'adeguata aerazione della palestra

- b) Le attrezzature, quando in uso promiscuo, devono essere sottoposte a sanificazione
c) E' necessaria la sanificazione delle mani in ingresso ed in uscita;
d) E' necessaria l'aerazione di tutti gli ambienti;
e) Indumenti e oggetti personali vanno conservati in sacchetti o borse;
f) Negli spogliatoi come negli annessi servizi igienici si applica il principio di distanziamento di 1 metro.

Refezione

Per la refezione, i singoli plessi hanno identificato soluzioni organizzative che consentono di assicurare il necessario distanziamento attraverso: a) la disposizione degli spazi; b) la differenziazione degli orari di accesso ai locali della mensa (allegato n. 1).

Sono definite le seguenti regole di comportamento:

- a) nei locali deve essere eseguita una ventilazione frequente;
b) lavaggio o disinfezione con gel idroalcolico delle mani prima e dopo il consumo dei pasti;
c) sanificazione del tavolo;
d) durante la fruizione del pasto è garantito il distanziamento di almeno 1 metro
e) la somministrazione dei pasti può avvenire nelle forme usuali e senza necessariamente ricorrere all'impiego di stoviglie monouso

Spazi comuni

L'accesso agli spazi comuni è contingentato, con la previsione di una ventilazione adeguata dei locali, per un tempo limitato allo stretto necessario e con il mantenimento della distanza di sicurezza.

Sala insegnanti

L'utilizzo delle aule dedicate al personale docente è consentito nel rispetto del distanziamento fisico. Sulla porta del locale sarà indicato il numero massimo di persone che potranno entrare nel locale.

Laboratori

Si definiscono di seguito alcune indicazioni sull'organizzazione delle attività laboratoriali:

- vigilare sull'utilizzo da parte degli studenti del gel igienizzante sia in accesso che in uscita;
- privilegiare le attività in postazioni individuali;
- garantire un distanziamento di almeno 1 metro fra le postazioni degli studenti in laboratorio;
- garantire l'aerazione dei laboratori;
- gli studenti devono utilizzare dispositivi di protezione individuale personale

Altri locali

In tutti i locali scolastici dedicati alla didattica, (aula magna, ecc...) rispetto alla numerosità degli studenti è considerato un indice di affollamento tale da garantire il distanziamento interpersonale di almeno 1 metro. All'esterno del locale è indicato il numero massimo di persone che possono entrare nel locale e saranno presenti un numero di sedie pari ai posti a sedere ammessi e, qualora presenti sedute fisse, saranno evidenziate con marker quelle utilizzabili.

Aree di distribuzione di bevande e snack

Per quanto riguarda i distributori di bevande e snack, al fine di evitare il rischio di assembramento e il mancato rispetto del distanziamento fisico, è ammesso l'accesso all'area da parte di una sola persona alla volta.

Le apparecchiature sono sottoposte a sanificazione periodica programmata.

Utilizzo dei servizi igienici

- a) Deve essere privilegiato l'utilizzo dei servizi igienici durante l'orario di svolgimento delle lezioni al fine di diluire l'afflusso ai locali e permetterne la fruizione evitando gli assembramenti. La scuola primaria organizza l'afflusso ai servizi igienici tramite differenziazione dei tempi delle classi.
- b) All'esterno dei servizi igienici viene indicato il numero massimo di persone che potranno entrare. Durante l'intervallo potranno essere utilizzati i servizi igienici con la sorveglianza di un collaboratore scolastico che vigilerà sul rispetto della disposizione.
- c) I servizi sono sottoposti a pulizia e sanificazione periodiche e programmate per almeno due volte al giorno e viene altresì prevista l'immissione di liquidi a potere virucida negli scarichi fognari delle toilette.
- d) È garantita la costante aereazione dei locali .
- e) In ingresso ai servizi sono disposti dispenser con soluzione alcolica per la sanificazione delle mani

Intervallo di ricreazione

L'intervallo sarà svolto prioritariamente in aula e al banco. Qualora le condizioni atmosferiche e gli spazi esterni lo consentano, con apposita turnazione e definizione di spazi specifici per ogni gruppo, sarà possibile svolgere l'intervallo all'esterno sempre rispettando il distanziamento previsto.

Qualora vi sia la necessità di consumare cibi o bevande, dovrà avvenire in classe al banco mantenendo la distanza da altre persone di almeno 1 metro.

Incontri e riunioni

In generale dovrà essere fatto ordinario ricorso alle comunicazioni a distanza con modalità telematica e in particolare nei casi dei colloqui tra scuola e famiglia, di riunioni e incontri programmati tra il personale scolastico e con consulenti esterni.

Uso dell'ascensore

L'uso dell'ascensore è consentito limitatamente a una persona alla volta. Nel caso in cui sia necessario accompagnare in ascensore una persona o uno studente che necessita il trasporto, può essere presente solo un accompagnatore.

Spostamenti interni alla scuola

Per gli spostamenti interni alla scuola si richiamano le seguenti misure:

- circolazione tenendo la destra nei corridoi e divieto di stazionamento negli atri e nei corridoi, nel rispetto della distanza interpersonale di almeno 1 metro
- definizione ove possibile di senso unico di movimento sulle scale per rendere più agevole il necessario distanziamento; mantenere in ogni situazione la destra sia in salita che in discesa disponendosi sempre in fila a una distanza di almeno 1 metro;
- prestare attenzione alla segnaletica indicante i percorsi di marcia.

7. PULIZIA E IGIENIZZAZIONE DI LUOGHI E ATTREZZATURE

Per sanificazione si intende l'insieme di procedimenti e operazioni atti a igienizzare determinati ambienti e mezzi mediante attività di pulizia e di disinfezione. L'attività di pulizia con detergente neutro delle superfici deve essere integrata con la disinfezione attraverso l'uso di prodotti con azione virucida.

L'Istituto ha provveduto a rimuovere gli elementi di arredo inutili e non funzionali per ridurre i problemi di pulizia e disinfezione.

L'Istituto garantisce la pulizia giornaliera e la igienizzazione periodica di tutti gli ambienti secondo un cronoprogramma ben definito. Nel piano di pulizia sono inclusi:

- gli ambienti di lavoro e le aule;
- le palestre;
- le aree comuni;
- i servizi igienici e gli spogliatoi;
- le attrezzature e postazioni di lavoro o laboratorio ad uso promiscuo;
- materiale didattico e ludico;
- le superfici comuni ad alta frequenza di contatto (es. pulsantiere, corrimano, maniglie, ecc.).

L'attività di igienizzazione dei luoghi e delle attrezzature è effettuata secondo quanto previsto dal cronoprogramma o, in maniera puntuale ed a necessità (in caso di presenza di persona con sintomi o confermata positività al virus).

In questo secondo caso, per la pulizia e la igienizzazione, si terrà conto di quanto indicato nella Circolare 5443 del Ministero della Salute del 22/02/2020, disponendo la pulizia approfondita secondo una procedura straordinaria oltre ai locali frequentati dal soggetto anche di qualsiasi ambiente di lavoro, servizio e passaggio.

In particolare, l'Istituto provvede a:

- assicurare quotidianamente le operazioni di pulizia previste dal rapporto ISS COVID-19, n. 19/2020 nonché del rapporto ISS COVID – 19 n. 21/2021 a cura dei collaboratori scolastici, utilizzando acqua e un detergente neutro e successivamente prodotto virucida a base di ipoclorito di sodio con concentrazione non inferiore a 0,1% o etanolo in concentrazione non inferiore a 70% oppure prodotti disinfettanti autorizzati dal Ministero della Salute a base di principi attivi che dichiarano sull'etichetta l'azione antivirale/virucida;
- utilizzare materiale detergente, con azione virucida, come previsto dall'allegato 1 del documento CTS del 28/05/20;
- garantire la pulizia dei servizi igienici almeno due volte al giorno, eventualmente anche con immissione di liquidi a potere virucida negli scarichi fognari delle toilette;
- sottoporre a regolare detergenza le superfici e gli oggetti (inclusi tavoli, sedie, giocattoli, attrezzi da palestra e laboratorio, utensili vari, pulsantiere, passamano,

telefoni, banconi reception, rubinetti dell'acqua, maniglie, ...) destinati all'uso degli alunni;

- nel caso di utilizzo straordinario della stessa aula/laboratori tra più classi nella stessa giornata, garantire la sanificazione dell'aula stessa e delle attrezzature tra un utilizzo e l'altro;
- gli arredi quali armadi saranno tolti dalle classi al fine di aumentare lo spazio disponibile per la disposizione distanziata dei banchi;
- garantire la adeguata areazione di tutti i locali, mantenendo costantemente (o il più possibile aperti gli infissi esterni dei servizi igienici.

8. DISPOSIZIONI AI COLLABORATORI SCOLASTICI PER LE ATTIVITA' DI PULIZIA E DI SANIFICAZIONE

Pulizia ordinaria degli ambienti

- 1) Eseguire la regolare pulizia dei locali, aree e superfici prevista dal normale protocollo di pulizia, se presente o dalle normali abitudini operative osservate all'interno dell'ente, utilizzando i detergenti comunemente in uso.
- 2) Garantire un buon ricambio dell'aria degli ambienti destinati ad ospitare il personale e gli alunni;
- 3) Pulire le prese d'aria e le griglie di ventilazione di condizionatori (se presenti) e unità di ventilazione/riscaldamento con panni umidi in microfibra inumiditi con acqua e sapone oppure con alcool etilico al 75% avendo cura di asciugare successivamente;
- 4) Pulire le superfici toccate più frequentemente (telecomandi, tastiere, mouse, schermi touch, interruttori, maniglie, finestre, scrivanie, tavoli, mensole d'appoggio, tastierini di stampanti e copiatrici, sedie, pulsanti dei dispenser della soluzione igienizzante mani etc.) mediante uso di stracci in microfibra inumiditi con alcool etilico al 75% o con soluzione di candeggina allo 0,5% in funzione del tipo di materiale.

Al termine delle operazioni viene data evidenza in un Registro delle pulizie dell'attività svolta

Prodotti utilizzare per la sanificazione

I prodotti idonei a garantire la salubrità richiesta sono l'alcool etilico al 75% e la candeggina (ipoclorito di sodio) allo 0,5%.

L'alcool etilico deve avere una concentrazione almeno pari al 75%. Per quanto riguarda la candeggina deve essere diluita (normalmente è presente sul mercato in concentrazioni molto superiori allo 0,5% richiesto affinché sia efficace contro il coronavirus ,di solito 5% o anche 10%).

Per preparare 10 litri di soluzione allo 0,5% partendo dalla candeggina al 5% è sufficiente diluire 1 litro di candeggina in 9 litri di acqua). Il personale interno deputato alla sanificazione, oltre che formato specificamente, viene informato mediante consegna dell'“Opuscolo per la diluizione della candeggina”.

Essendo l'alcool etilico infiammabile e la candeggina irritante e caustica, ogni operazione di diluizione, comporta il rischio che schizzi della soluzione possano interessare gli occhi, la bocca e la pelle. Conseguentemente il personale ha l'obbligo di indossare occhiali paraschizzi, mascherina, guanti durante tali operazioni

Frequenza delle attività di sanificazione:

<u>LOCALE / AREA / SUPERFICIE / OGGETTO</u>		<u>FREQUENZA</u>
OGNI POSTAZIONE DI LAVORO, SE DESTINATA AD ESSERE CONDIVISA TRA PIU' SOGGETTI, DEVE ESSERE SANIFICATA AD OGNI CAMBIO DI LAVORATORE.	TASTIERA, MOUSE, PIANO DI LAVORO, BRACCIOLI, SCHIENALI E PIANI DI SEDIE IN PLASTICA. LEGNO E METALLO, MANIGLIE DI CASSETTI E ARMADI, TASTIERE DI TELEFONI	QUOTIDIANA E ANCHE PIU' VOLTE AL GIORNO
AULE ATTREZZATE, SPECIALI, LABORATORI AD USO DI PIU' GRUPPI DI ALLIEVI	TASTIERA, MOUSE, PIANO DI LAVORO, BRACCIOLI, SCHIENALI E PIANI DI SEDIE IN PLASTICA. LEGNO E METALLO, MANIGLIE DI CASSETTI E ARMADI, TASTIERE E CALCOLATRICI	QUOTIDIANA E ANCHE PIU' VOLTE AL GIORNO
UFFICI, AULE DIDATTICHE, SALE D'ATTESA, CORRIDOI, ATRIO, TUTTI GLI SPAZI COMUNI	TELECOMANDI, TASTIERE, MOUSE, SCHERMI TOUCH, INTERRUTTORI, MANIGLIE, FINESTRE, SCRIVANIE, TAVOLI, BANCHI MENSOLE D'APPOGGIO, BANCONI TASTIERINI DI STAMPANTI E COPIATRICI, SEDIE, PULSANTI DEI DISPENSER DELLA SOLUZIONE IGIENIZZANTE MANI, PULSANTI DISTRIBUTORI AUTOMATICI	QUOTIDIANA
SERVIZI IGIENICI	PAVIMENTI, SANITARI, LAVANDINI, SPECCHI, PULSANTI DEI DISPENSER DI SAPONE E SOLUZIONE IGIENIZZANTE, RUBINETTI, FINESTRE, INTERRUTTORI	QUOTIDIANA due volte al giorno
SPOGLIATO - PALESTRE	SANITARI, LAVANDINI, SPECCHI, MANIGLIE, FRONTI DEGLI ARMADIETTI	QUOTIDIANA
UFFICI, SPORTELLI, BANCONI	PAVIMENTI E MURI	SETTIMANALE
LOCALI SCARSAMENTE UTILIZZATI	TELECOMANDI, TASTIERE, MOUSE, SCHERMI TOUCH, INTERRUTTORI, SCRIVANIE, TAVOLI, MENSOLE D'APPOGGIO, TASTIERINI DI STAMPANTI E COPIATRICI, SEDIE, PULSANTI DEI DISPENSER DI SOLUZIONE IGIENIZZANTE MANI PAVIMENTI E MURI, MANIGLIE, FINESTRE	SETTIMANALE

La sanificazione va eseguita sempre in relazione all'evento : a) nell'aula covid per l'isolamento, dopo l'uscita di un caso sospetto; b) in tutti i locali in cui secondo il tracciamento è stazionato un caso di persona positiva confermato . In questo caso la sanificazione straordinaria va effettuata se non sono trascorsi 7 giorni o più da quando la persona positiva ha visitato o utilizzato la struttura per l'ultima volta.

9. AERAZIONE DEI LOCALI

L'Istituto provvede a:

- garantire la adeguata aerazione di tutti i locali a cura dei collaboratori scolastici, eseguita durante e a fine giornata;
- garantire la adeguata aerazione nelle aule aprendo gli infissi per qualche minuto al termine della lezione (cambio dell'ora) con supervisione e cura dell'insegnante;
- garantire la adeguata aerazione nei servizi igienici a cura dei collaboratori scolastici, mantenendo costantemente (o il più possibile) aperti gli infissi esterni;
- garantire la adeguata aerazione di tutti i laboratori a cura dei tecnici di laboratorio o degli insegnanti, eseguita possibilmente durante e a fine orario.

Preso atto che il concetto di "sano" alla base del procedimento di sanificazione, si estende anche alla salubrità del microclima, si dispone il frequente ricambio dell'aria in tutti i luoghi di lavoro. In particolare è necessario arieggiare, per non meno di 10 minuti, più volte al giorno prima dell'inizio delle lezioni, ad ogni cambio insegnante, durante la ricreazione e soprattutto dopo la pulizia dell'aula per tutta la durata della stessa finché non siano asciugati pavimenti e superfici.

10. IGIENE PERSONALE

Sono a disposizione per l'igiene delle mani distributori di gel igienizzante in più postazioni, tra cui:

- ingresso della scuola;
- in tutti i locali utilizzati per le attività con gli studenti;
- negli uffici amministrativi;
- fuori dai servizi igienici.

Sono altresì disponibili sapone neutro per lavare le mani, salviette usa e getta per asciugarle e contenitori per lo smaltimento di salviette, fazzoletti e mascherine.

Il lavaggio delle mani con acqua e sapone neutro o l'igienizzazione con gel deve avvenire prima e dopo l'attività didattica/ricreativa e in ingresso e uscita dalla scuola, all'uscita dai servizi igienici, prima della consumazione di bevande o cibo o comunque in ogni caso vi sia la necessità in particolare dopo aver starnutito e/o tossito.

L'eventuale uso dei guanti da parte del personale non sostituisce il lavaggio o l'igienizzazione delle mani.

Nelle aule e nei servizi igienici è affissa apposita cartellonistica che illustra le operazioni di lavaggio delle mani con sapone e la igienizzazione con gel a base alcolica

11.DISPOSITIVI DI PROTEZIONE INDIVIDUALE

E' obbligatorio per chiunque entri negli ambienti scolastici, adottare precauzioni igieniche e l'utilizzo di dispositivi di protezione delle vie aeree per gli studenti oltre i 6 anni.

I DPI utilizzati corrispondono a quelli previsti dalla valutazione del rischio e dai documenti del CTS per le diverse attività svolte all'interno delle istituzioni scolastiche e in base alle fasce di età dei soggetti coinvolti.

I dispositivi di protezione delle vie respiratorie dovranno essere indossata dal personale, alunni, e da chiunque entri a vario titolo nella scuola, per tutto il tempo di permanenza.

Nell'assistenza ad alunni disabili, per l'applicazione delle misure di prevenzione e protezione, si terrà conto della tipologia di disabilità e delle ulteriori eventuali indicazioni impartite dalla famiglia dell'alunno/studente o dal medico.

DPI	ATTIVITA'	UTILIZZATORE
Dispositivi di protezione delle vie respiratorie (mascherine tipo chirurgico)	Sempre	Personale scolastico, Studenti (scuola primaria e secondaria) Visitatori esterni
Mascherina tipo FFP2	Insegnamento/assistenza	Personale scolastico gestione alunni DVA senza mascherina.
Visiera o occhiali trasparenti	Insegnamento/assistenza alunni DVA senza mascherina alunni infanzia	Personale scolastico
Occhiali trasparenti	Pulizia/sanificazione	Collaboratori scolastici
Guanti	Pulizia/sanificazione Assistenza igienica alunni DVA	Collaboratori scolastici Personale scolastico
Camici	Assistenza alunno DVA con particolare situazione di grave disabilità (casi specifici valutati secondo certificazioni mediche)	Personale scolastico

Per il personale scolastico il medico competente può prescrivere ulteriori integrazioni alle menzionate misure di utilizzo dei DPI.

12. ISTRUZIONI PER INDOSSARE LA MASCHERINA E I GUANTI (allegato n. 3)

- Prima di indossare la mascherina, lavaggio delle mani con acqua e sapone o con una soluzione alcolica
- Coprire bocca e naso con la mascherina assicurandosi che aderisca bene al volto
- Indossare occhiali / visiera se necessario



COME GESTIRE LA MASCHERINA

- Evitare di toccare la maschera mentre la si utilizza; se lo fai, pulire le mani con un detergente a base di alcool o acqua e sapone.
- Quando diventa umida, sostituire la mascherina con una nuova e non riutilizzarla;
- In caso di soste o pausa, e nel caso in cui ci sia necessità di spostare la maschera dalla sua allocazione, lavarsi sempre le mani prima e dopo averla toccata.
- L'utilizzo della maschera è efficace in combinazione ad una alta igiene personale, sia delle mani (acqua e sapone o detergente a base alcool) che dell'abbigliamento.

COME RIMUOVERE LA MASCHERINA

- Rimuovere la maschera da dietro (non toccare la parte anteriore/esterna della maschera); scartare immediatamente nell'apposito contenitore chiuso; pulire le mani con prodotto a base di alcool o con acqua e sapone

USO CORRETTO DEI GUANTI MONOUSO

Indossare i guanti NON è un sostituto della disinfezione igienica delle mani.

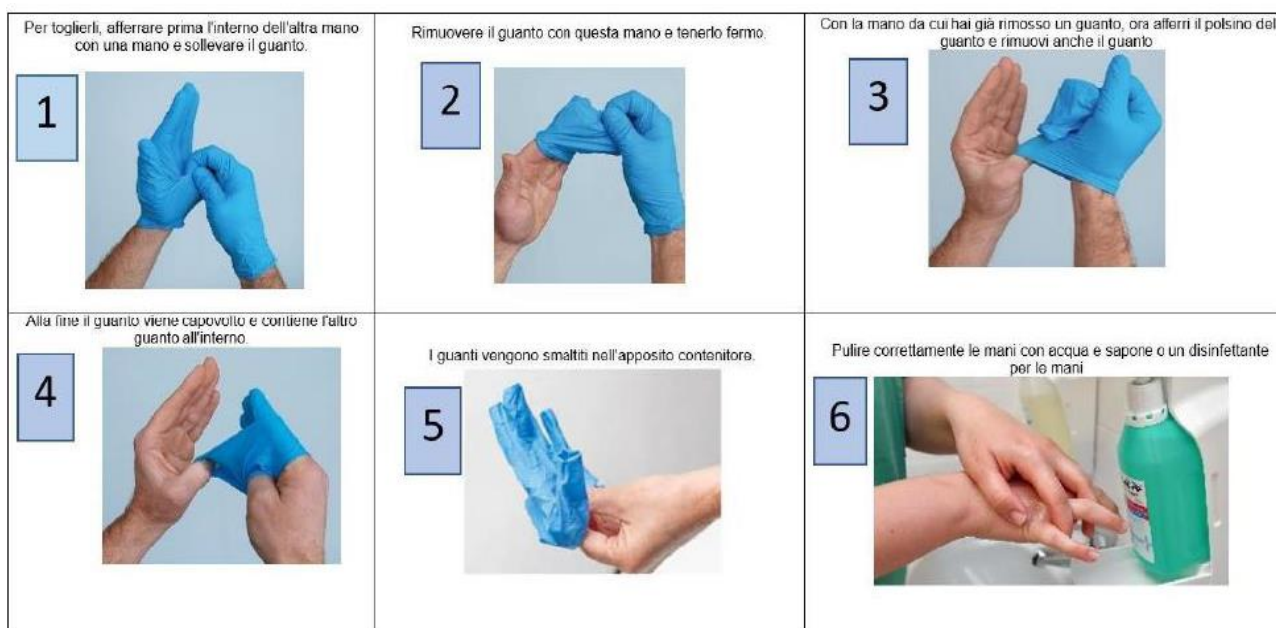
I guanti monouso devono essere utilizzati prioritariamente :

- In caso di contaminazione prevedibile con escrezioni corporee, secrezioni ed escrementi, ad esempio nel trattamento di ferite, nel cambio di pannolini, nel soffiare il naso o nell'aiutare gli alunni ad andare in bagno;
- Nello smaltimento di secrezioni (es: escrementi o vomito).
- Nell'esecuzione delle operazioni di pulizia e igienizzazione

- Nel contatto con alimenti, stoviglie, e suppellettili nella gestione dei servizi di refezione

L'uso dei guanti aiuta a prevenire le infezioni purché:

- non sostituiscano la corretta igiene delle mani che deve avvenire attraverso un lavaggio accurato;
- vengano indossati e rimossi correttamente
- siano ricambiati ogni volta che si sporcano ed eliminati nei rifiuti indifferenziati;
- come le mani, non vengano a contatto con bocca naso e occhi;



13. MISURE SPECIFICHE PER LE CLASSI NEGLI ISTITUTI PRIMARIA, SECONDARIA DI PRIMO E SECONDO GRADO

Si richiamano le misure organizzative già oggetto di comunicazione ed allegate ad ogni buon conto al presente protocollo (allegato 1 e 2). In modo particolare si ricorda che:

- gli alunni devono mantenere il proprio posto a sedere e non possono cambiarlo. La posizione dei banchi è stata contrassegnata da apposita segnaletica
- E' possibile modificare i posti a sedere previa sanificazione di banco e sedia da parte dei collaboratori scolastici.
- Non è possibile scambiarsi le attrezzature.
- Gli alunni, secondo il progressivo grado di maturazione, sono chiamati ad interiorizzare e a rispettare con diligenza i comportamenti igienico sanitari. Le famiglie, in tal senso, si impegnano a collaborare con la scuola nel far rispettare i comportamenti corretti.

14. DISPOSIZIONI PARTICOLARI PER LA SCUOLA DELL'INFANZIA (allegato 1)

La giornata didattica sarà organizzata in modo che i bambini vivano in un ambiente di socialità, nel rispetto delle norme igieniche anche con riferimento ad un adeguato movimento, sfruttando gli spazi disponibili. Prioritario sarà il lavoro condiviso tra scuola e famiglia per insegnare ai bambini le corrette abitudini igieniche. L'Istituto ha approntato una serie di misure organizzative di seguito descritte, prevedendo in particolare la valorizzazione e l'impiego di tutti gli spazi interni ed esterni.

Gli inserimenti dei nuovi iscritti saranno calendarizzati a scaglioni, con giorni ed orari dedicati, in modo che potrà entrare un genitore per alunno, evitando assembramenti. Le docenti stabiliranno l'orario di permanenza dei bambini comunicandolo ai genitori.

Gli studenti con età minore di sei anni non sono soggetti all'obbligo dell'uso della mascherina. I dispositivi di protezione degli adulti non devono fare venire meno la possibilità di essere riconosciuti e di mantenere un contatto ravvicinato con i bambini, pertanto per educatori e personale ausiliario è previsto anche l'utilizzo della visiera trasparente.

L'Istituto ha organizzato le attività come sotto specificato:

- è garantita la stabilità dei gruppi costituiti da alunni e insegnanti di riferimento;
- lo spazio interno, utilizzato da ciascun gruppo, è ad uso esclusivo con i rispettivi arredi e giochi; non è possibile portare giochi da casa;
- i giochi in dotazione ad ogni gruppo sono oggetto di sanificazione periodica;
- gli alunni indossano scarpe dedicate appositamente all'ambiente scolastico, da cambiare in ingresso e in uscita;
- la merenda e il pasto verranno consumati nell'aula;
- la pratica del sonnellino pomeridiano è sospesa.
- gli spazi esterni disponibili sono suddivisi per ciascun gruppo di alunni;
- gli indumenti e gli effetti personali sono riposti nell'armadietto in dotazione ad ogni alunno;
- l'eventuale accesso alla struttura dei genitori accompagnatori dovrà avvenire tenendo conto che sarà ammesso un solo genitore (o persona maggiorenne delegata dai genitori), munito di certificazione verde Covid 19 in corso di validità, che dovrà indossare la mascherina per tutto il periodo di permanenza all'interno della struttura scolastica e non intrattenersi nei locali oltre il tempo necessario.

15. DISABILITA' E INCLUSIONE SCOLASTICA

Nel rispetto delle indicazioni sul distanziamento fisico, la gestione degli alunni con disabilità sarà pianificata al fine di garantire la presenza quotidiana a scuola, adottando le misure ordinarie e straordinarie possibili, sentita la famiglia.

Gli studenti con forme di disabilità non compatibili con l'uso continuativo della mascherina non sono soggetti all'obbligo dell'uso della stessa. Le famiglie devono comunicare alla Scuola l'eventuale impossibilità dell'alunno di indossare la mascherina.

Il personale che assiste tali alunni (insegnanti, collaboratori scolastici), nei momenti in cui non possono essere garantite la distanza interpersonale devono indossare mascherina di tipo FFP2 senza filtro, visiera/occhiali trasparenti e all'occorrenza guanti monouso.

16. USO DEI LOCALI ESTERNI ALL'ISTITUTO SCOLASTICO

Qualora le attività didattiche siano realizzate in locali esterni all'Istituto Scolastico, gli Enti locali e/o i titolari della locazione, dovranno certificare l'idoneità, in termini di sicurezza, di detti locali.

In caso di utilizzo da parte di soggetti esterni, considerabile solo in zona bianca, dovrà essere assicurato da parte dei soggetti fruitori l'osservanza delle disposizioni previste dal D.L. 111/2021 nonché una adeguata pulizia e sanificazione dopo ogni uso.

Con specifica convenzione saranno definite le responsabilità delle pulizie e della sorveglianza di detti locali e dei piani di sicurezza.

17. MISURE SPECIFICHE PER RECEPTION, UFFICI AMMINISTRATIVI DELLA SEGRETERIA E PRESIDENZA

1. le postazioni di lavoro del personale degli uffici amministrativi sono collocate in modo da garantire il distanziamento interpersonale di almeno 1 metro;
2. tutto il personale deve igienizzare le mani all'ingresso dell'edificio e frequentemente durante l'orario di lavoro, utilizzando i dispensatori di gel/liquido a disposizione;
3. l'accesso agli uffici e alla presidenza deve avvenire previo appuntamento al fine di evitare assembramenti e secondo le modalità descritte nel punto n. 5 (accesso agli edifici);
4. gli occupanti degli uffici dovranno eseguire un frequente ricambio dell'aria dell'ambiente mediante apertura dei serramenti (almeno un paio di volte alla mattina e al pomeriggio);
5. le postazioni dei collaboratori scolastici in ingresso e nei corridoi sono dotate di schermi trasparenti parafuoco, che dovranno essere igienizzati a fine giornata;

6. tutto il personale è chiamato responsabilmente ad igienizzare la propria postazione (telefono, tavolo, tastiera, mouse, schermo trasparente, ecc.) all'inizio e alla fine del turno.

18. CATEGORIE FRAGILI

Al personale scolastico in condizioni di fragilità certificata si continua ad applicare, almeno fino al 31 dicembre 2021 (termine dello stato di emergenza), la Circolare interministeriale del Ministero della Salute e del Ministero del Lavoro e delle Politiche Sociali 4 settembre 2020, n. 13 - "Indicazioni operative relative alle procedure di competenza del dirigente scolastico riguardo ai lavoratori fragili con contratto a tempo indeterminato e determinato", trasmessa con nota MI prot. n. 1585 dell'11/9/2020. Il Protocollo d'intesa MI-OO.SS 2021-2022 richiama inoltre lo strumento della sorveglianza sanitaria straordinaria per il personale scolastico che versa in condizioni di presunta fragilità, ai sensi dell'art. 83 del Decreto-Legge 34/2020 (convertito nella Legge 77/2020). La sorveglianza sanitaria in parola è assicurata nel nostro istituto da Medico Competente, già nominato per la sorveglianza sanitaria "tradizionale", ai sensi art. 41 del D.Lgs. 81/2008 Dott. Luca Paravisi.

Le eventuali richieste di visita da parte dei lavoratori, corredate della documentazione medica a supporto della valutazione del medico competente, dovranno essere presentate presso gli sportelli di segreteria con modalità che garantiscano la protezione della riservatezza.

Per quanto riguarda gli alunni in situazione di fragilità il Piano Scuola 2021-2022 richiama la necessità di assicurare la presenza quotidiana a scuola degli allievi con patologie gravi o immunodepressi, in possesso di certificati rilasciati dalle competenti autorità sanitarie, nonché dal medico di assistenza primaria che ha in carico il paziente, tali da consentire loro di poter seguire la programmazione scolastica avvalendosi eventualmente della didattica a distanza. Le famiglie dovranno rappresentare la condizione dell'alunno alla scuola in forma scritta e documentata. Le specifiche situazioni degli alunni in condizioni di fragilità saranno valutate in raccordo con il Dipartimento di prevenzione territoriale ed il pediatra/medico di famiglia.

Un'attenzione particolare andrà riservata altresì agli alunni con bisogni educativi speciali, in particolare di quelli con disabilità, nella vera e partecipata dimensione inclusiva.

19. GESTIONE DELLA FORMAZIONE

La formazione in materia di "sicurezza" è un adempimento obbligatorio per il datore di lavoro e per il lavoratore come previsto dagli artt. 36 e 37 del D.L.vo 81/08 e s.m.i.

L'Istituto proseguirà nell'organizzazione del piano di formazione secondo le seguenti modalità:

- formazione a distanza;
- utilizzo di formazione e-learning nei casi ammessi dalla vigente normativa;
- formazione in presenza nel rispetto delle disposizioni vigenti.

Il mancato completamento dell'aggiornamento della formazione professionale e/o abilitante entro i termini previsti, per tutto il personale scolastico addetto alle emergenze, in materia di salute e sicurezza nei luoghi di lavoro, dovuto all'emergenza in corso e quindi per causa di forza maggiore, ove previsto dalla legislazione vigente, non comporta l'impossibilità a continuare lo svolgimento dello specifico ruolo (a titolo esemplificativo: l'addetto all'emergenza/antincendio, al primo soccorso).

Al rientro a scuola l'Istituto organizzerà attività informative nonché esercitazioni durante l'orario scolastico, al fine di spiegare agli alunni le disposizioni riportate nel presente Protocollo e di prendere meglio dimestichezza con le misure di prevenzione e protezione e acquisirne la tecnicità, coinvolgendo tutta la comunità scolastica, compreso il personale, tenendo conto dell'età degli studenti e della presenza di eventuali disabilità e/o disturbi di apprendimento.

20. SUPPORTO PSICOLOGICO

L'attenzione alla salute e il supporto psicologico per il personale scolastico e per gli studenti rappresenta una misura di prevenzione per una corretta gestione dell'anno scolastico. L'Istituto accoglie forme di sostegno psicologico, promosse dagli enti locali, per fronteggiare situazioni di insicurezza, stress, ansia dovuta ad eccessiva responsabilità, timore di contagio, rientro al lavoro in "presenza", difficoltà di concentrazione, situazione di isolamento vissuta.

21. GESTIONE DI UNA PERSONA SINTOMATICA ALL'INTERNO DELL'ISTITUTO (allegato 4)

Nel caso in cui una persona presente nella scuola sviluppi febbre e/o sintomi di infezione respiratoria quali la tosse, si procederà al suo isolamento (in un locale appositamente destinato) in base alle disposizioni dell'autorità sanitaria.

Il soggetto sarà dotato di mascherina chirurgica e si avviserà la famiglia (per gli alunni) che dovrà provvedere al ritorno, quanto prima possibile, al proprio domicilio, per poi seguire il percorso già previsto dalla norma vigente per la gestione di qualsiasi caso sospetto.

Per i casi confermati le azioni successive saranno definite dal Dipartimento di prevenzione territoriale competente, sia per le misure quarantenarie da adottare previste dalla norma, sia per la riammissione a scuola secondo l'iter procedurale altrettanto chiaramente normato.

La presenza di un caso confermato necessiterà l'attivazione da parte della scuola di un monitoraggio da avviare in stretto raccordo con il Dipartimento di prevenzione locale al fine di identificare precocemente la comparsa di possibili altri casi che possano prefigurare l'insorgenza di un focolaio epidemico. In tale situazione, l'autorità sanitaria competente valuterà tutte le misure ritenute idonee.

L'Istituto ha individuato in ciascun plesso un locale, che sia possibile arieggiare, ove far stazionare il dipendente o l'alunno, in attesa che un genitore o un suo delegato lo venga a prendere. Gli esercenti la potestà genitoriale, in caso di studenti, o il dipendente si raccorderanno con il medico di medicina generale o il pediatra di libera

scelta per quanto di competenza. Si ribadisce la responsabilità individuale e genitoriale nell'applicazione delle misure di prevenzione e protezione adottate.

In ogni plesso è stato individuato il Referente scolastico COVID-19, che svolgerà un ruolo di interfaccia con il dipartimento di prevenzione :

Referenti COVID	INFANZIA LACCHIARELLA:	Paganin Sara
	INFANZIA ZIBIDO:	Sanci Arianna – Fregosi Rossana
	PRIMARIA LACCHIARELLA :	Razzari Silvia
	ZIBIDO PRIMARIA :	Zambianchi Daniele
	SECONDARIA LACCHIARELLA :	Schiavo Maurizio
	SECONDARIA ZIBIDO	Moneta Valerio

Il portale ATS città metropolitana ha dedicato una specifica sezione in costante aggiornamento alle scuole. <https://www.ats-milano.it/portale/EMERGENZA-CORONAVIRUS/RIPARTENZA-SCUOLE-Scuole-e-insegnanti> . La consultazione delle faq consente di avere sempre puntuali ed aggiornate le informazioni relative alla gestione di:

- Cosa deve controllare ogni mattina la famiglia prima di portare l'alunno/a a scuola
- Cosa deve fare la famiglia in caso l'alunno/a manifesti sintomi sospetti Covid a casa
- Cosa deve fare la scuola in caso l'alunno/a manifesti sintomi sospetti Covid a scuola
- Cosa deve fare la famiglia in caso l'alunno/a venga allontanato da scuola per sintomi sospetti Covid?
- Cosa deve fare l'alunno/a se gli è stato prescritto o se è in attesa dell'esito del tampone
- Cosa succede se un alunno/a o un operatore risulta positivo al Covid
- Come vanno identificati i contatti scolastici
- Cosa deve fare un alunno/a o un operatore classificato come contatto stretto di caso Covid a scuola
- Cosa deve fare un alunno/a o un operatore classificato come contatto stretto di caso Covid al di fuori dell'ambito scolastico (es: in famiglia)

22. COSTITUZIONE DI UN COMITATO

Al fine di monitorare l'applicazione delle misure descritte il Dirigente Scolastico ha costituito una COMITATO presieduto dal Dirigente Scolastico stesso, con il coinvolgimento dei soggetti coinvolti nelle iniziative per il contrasto della diffusione del COVID-19. I componenti del COMITATO sono:

ANDREA VENTURA (Dirigente Scolastico)
GIUSEPPE ARGANESE (Vicedirigente)
GIUSEPPINA MICHENZI (D.S.G.A)
GIANCARLO SARTORIS(Responsabile S.P.P.)
CLAUDIO DI TOMMASO (R.L.S.)
LUCA PARAVISI (Medico competente)
REFERENTI COVID (in elenco)

23. PUBBLICITA'

Il presente protocollo è pubblicato all'albo della scuola (www.iclacchiarella.edu.it) per assicurarne la diffusione al personale e alla collettività

24. ALLEGATI :

- allegato 1 – protocolli organizzativi dei plessi scolastici
- allegato 2 – schemi riepilogative delle procedure
- allegato 3 – schemi per attuare l'igiene personale
- allegato 4 – schema gestione caso sintomatico
- allegato 5 – misure organizzative per l'avvio dell'anno scolastico

Lacchiarella, 15/09/2021

ANDREA VENTURA (Dirigente Scolastico).....

GIANCARLO SARTORIS(Responsabile S.P.P.).....

CLAUDIO DI TOMMASO (R.L.S.).....

LUCA PARAVISI (Medico competente).....